

人生、歩けば

No.105

横沢 修子さん(89歳)

けやき



第109号

令和6年3月25日発行

〒028-3307
岩手県紫波郡紫波町桜町字三本木46番地1
社会福祉法人紫波会
特別養護老人ホームにいやま荘
特別養護老人ホームにいやま荘桜町ユニット
にいやま荘短期入所生活介護事業所
にいやま荘居老介護支援事業所
にいやま荘通所介護事業所

グループホームやすらぎ
あづまね温泉通所介護事業所
あづまね温泉保養施設きょうじ
紫波町高齢者生活福祉センターこもれび
ふれあいプラザ
シニアラザ
ソニアラザ
テル 019-676-5777

横沢修子さんは昭和8年11月15日生まれの89歳です。令和5年9月に桜町ユニットに入所されています。

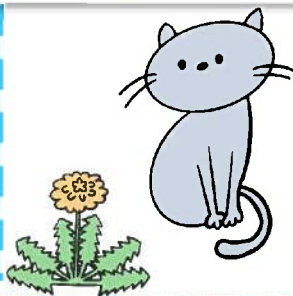


私は白百合高校を卒業後は、農業に勤め、28歳で結婚しました。田んぼやネギ、きゅうりなどを作り孫の面倒を見ながら女性部の役員も積極的に参加してきました。
現在はユニットで生活をされ、洗濯物たたみを手伝ったり、ドリフターズを観て大笑いしながら楽しく生活されています。
時々面会にきてくれるお孫さんや、曾孫さんにご会えるのをとても楽しみにされています。



とても笑顔が素敵でお上品な修子さん。ドリフターズを観ているときの大笑いしている修子さんを見て、私たちも楽しくなります。これからもお元気な姿を楽しませてほしいです。

西ユニット職員一同



もくじ

人生、歩けば……………1
にいやま荘……………2
ユニット……………3

にいやま DS……………4
あづまね DS……………5
GH やすらぎ……………6

医務/居宅……………7
編集後記……………8

クリスマス会

メリークリスマス!



ありや、だめだ〜



お正月

お正月は施設内の神社に
初詣に行き、今年の幸せと
家族の健康を願われました。

節分では、レク活動で
下の写真のものを鬼に
見立て豆まきを利用者様
と職員で楽しめました。

節分



節

分

即

分



桜町ユニット

☆東南ユニット☆

明けましておめでとう

書き初め

迎春

鬼は外!
福は内!!

新年 謹賀

Merry Christmas

☆北西ユニット☆

お正月

節分

鬼は外!
福は内!

みずき団子作り

謹賀新年

2024年 辰

本年も良い年でありますように...



にいやま荘デイサービスセンター



12月はカレンダー作り、松ぼっくりのツリー作り、折り紙のサンタクロースを作成、クリスマス会を行いました😊



冬至にはゆず湯です❄️

～絵馬作り～
好みのデザインを選んでいただき、
願い事を記入しました💎



何が当たるかな♪



1月は福引から始まり、福笑い、みずき団子作り、デイサービスの畑から収穫したじゃが芋で作った「芋餅作り」、紙飛行機飛ばし大会を行いました。



午後は個別機能訓練、
リハビリ体操に取り組んでいます。



1人1人に寄り添った
施術をしています😊

2月は椿の飾りを作成しました🌸



手作りチョコドーナツです🌸



あづまね温泉デイサービス

12月の活動の様子

クリスマスリースを
モールで作りました。

葛岡先生による音楽
療法



サイコロを振り出した数
を当て対戦で競いまし
た!



日語婦人部の
花笠音頭!

クラブ活動でフェル
トバッグを作りました。



1月、2月の活動の様子

正月かるた取りでは
久々に楽しみました。

棒送りゲームでは
曜日対抗戦で競いま
しました。



みらし団子作り
ました。



鬼ではなく?
福の神の節分!



クリスマス忘年会

グループホーム やすらぎ



初詣は盛岡八幡宮へ



おもちつき大会



12・1・2月の誕生会

みずき団子



バレンタイン

花巻空港&つるし雛

所長による年越しそば & お楽しみ昼食会



医務部だより

〈花粉症の症状〉

花粉症の症状は、実際にアレルギー反応の起きる鼻、目、喉に生じる主症状と、主症状に伴って引き起こされる随伴症状とがあります。

●鼻・目・喉からくる主症状

鼻から花粉が入りアレルギー反応が起きると、くしゃみや鼻水などの症状が現れるほか、アレルギー反応により鼻の粘膜が腫れ、鼻づまりが生じます。一方、目に花粉が入りアレルギー反応が起きると、目のかゆみや涙の分泌が生じ、目が充血します。さらに、症状が強い場合、鼻や口から入った花粉が喉に付着し、喉にかゆみを感じたり、咳が出やすくなったりすることもあります。

●だるさや眠気などの随伴症状

花粉症の主症状である鼻づまりや目の痒みなどの主症状が強い場合、頭が重くだるい感じがしたり、眠気を感じやすくなったりするほか、集中力が落ちてイライラしやすくなるなどの随伴症状が生じることもあります。また、下痢や食欲不振などの胃腸の症状や、痒みなどの皮膚の症状、耳のつまる感じなどの耳の症状を生じることもあります。

*花粉症の症状は、風邪やインフルエンザや新型コロナウイルスの症状とほぼ似ています。原因をつきとめることも重要となります。気になる症状があったり、症状が続くときは病院を受診しましょう。



にいやま荘居宅介護支援事業所だより

高齢になっても住み慣れた地域でその人らしく自立した生活を送るためには、介護保険サービスは勿論、公的なサービス以外の家族やご近所、NPO やボランティア等のインフォーマルサービスも必要とされてきています。今回はインフォーマルサービスの実例を一部ご紹介します。

移動販売…自宅近くまで自動車の商品を運んで販売してくれます。買い物に行くのが大変な方も欲しい物が目の前で購入できるので、とても便利です。

配食サービス…自宅に食材や弁当を届けてくれます。バランスの良い食事メニューの提供やその方の安否確認にもなるので、助かっている人も多いです。

買い物送迎サービス…紫波町では高齢者・障がい者世帯の方を対象に紫波会ははじめ町内4つの社会福祉法人が協力し、月に1回送迎サービスを行っています。利用料金は無料です。

訪問理美容サービス…理美容師が自宅まで訪問し、カットやシャンプー、パーマ、カラー、顔剃り等してくれます。ベッドに寝たままや車椅子に乗ったままでも対応してくれる所もあります。



一人暮らしのT様は歩行器を使用し、一人で外出することが難しい方で数年前、美容院に行けないと相談を受けたので、訪問理美容サービスを紹介しました。T様は月に1回訪問理美容サービスを利用するようになり、毎回自宅に来てくれてきれいにカットしてもらえるので、ありがたいと仰っていました。

そんなT様がある日、自宅で倒れていたことがありました。T様は毎日のように近所の方がお茶を飲みに来ていたので、いつものようにご近所の方が訪問し発見されました。救急搬送になりましたが、幸い発見が早かったので一命を取り留めました。T様は退院後もお元気に暮らし、今もご近所の方と楽しくお茶飲みを続けています。日々のご近所の方との関係が命を繋ぐこともあり、インフォーマルサービスはとても大切です。

にいやま荘居宅介護支援事業所 ☎ 019-671-1232 (直通)

社会福祉法人紫波会の動き(令和5年12月～令和6年2月)

| | | |
|-----|---------------|-----------------|
| 12月 | 9日 | やすらぎ会議 |
| | 11日 | グループホーム運営推進会議 |
| | 13日 | 中国雲南省訪問団施設見学 |
| | 20日 | 第9回 衛生委員会 |
| | | にいやま荘通所介護事業所会議 |
| | | あづまね温泉通所介護事業所会議 |
| | 23日 | ユニットリーダー会議 |
| 25日 | クリスマス会 | |
| 26日 | 税理士法人定時会計監査受審 | |
| | 第9回 事業推進会議 | |
| 1月 | 1日 | お茶会・どっぴきゲーム |
| | 14日 | 水木団子作り |
| | 17日 | 第10回 衛生委員会 |
| | 18日 | にいやま荘通所介護事業所会議 |
| | 25日 | 広報委員会 |

| | | |
|----|-----|-----------------|
| 1月 | 19日 | あづまね温泉通所介護事業所会議 |
| | 26日 | 税理士法人定時会計監査受審 |
| | 27日 | やすらぎ会議 |
| 2月 | 14日 | 第3回入所検討委員会 |
| | 15日 | 従来型主任・副主任会議 |
| | | やすらぎ会議 |
| | 10日 | 職員採用試験 |
| | 19日 | グループホーム運営推進会議 |
| | 20日 | にいやま荘通所介護事業所会議 |
| | 21日 | 第11回 衛生委員会 |
| | 22日 | 第4回 監事会 |
| | 26日 | 第10回 事業推進会議 |
| | 27日 | 税理士法人定時会計監査受審 |



社会福祉法人 紫波会
ホームページ URL
<https://shiwakai.jp/>



下記 QR コードからも
ご覧いただけます。

広報・ホームページご意見・
ご要望等ございましたら、下
記までご連絡くださいます
ようお願い致します。

特別養護老人ホーム
にいやま荘
☎ 019-676-5777

給食紹介



1月3日提供 お正月メニューです



- ・ゆかりご飯
- ・天ぷら盛合せ(たら・舞茸・茄子)
- ・お刺身(鮪・サーモン・鯛)
- ・ほうれん草の白和え
- ・昆布豆
- ・苺ムース
- ・味噌汁(畑菜・えのき)



編集後記

広報けやき 109号をお読みいただきありがとうございます。
ございます。

暖かい日が続き、厳しい岩手の冬も終わりが見えてきました。昨年は新型コロナウイルスが5類へ移行しましたが、コロナ前の生活に戻るのなかなか難しいようです。行事の開催やドライブ・外出等が気兼ねなくできる日が待ち遠しいですね。

それでは、来年度もよろしくお願い申し上げます。



寄贈・ボランティア

- ・葛岡奈保子様
(音楽療法)
- ・日詰 10 区婦人部様
(踊り)
- ・白石食品工業様
(クリスマスケーキ)
- ・紫波町社会福祉協議会様
(もち米)

ありがとう
ございます。